



RAPPORT  
DE  
MISSION

.....  
**2025**

Partie 1 : AXONE .....	3	1.3/ Promouvoir notre approche auprès du secteur des énergies décarbonées et des grands projets complexes.....	24
Valeurs .....	4	<b>Objectif #2 .....</b>	<b>25</b>
Managers de mission .....	5	2.1/ Sensibiliser nos collaborateurs aux problématiques du vivant ....	26
Notre raison d'être.....	6	2.2/ Sensibiliser nos clients et partenaires aux problématiques du vivant via AXONE INSTITUTE .....	28
Entretien avec le Président et fondateur d'AXONE Group .....	7	Trajectoire 2030.....	30
Le groupe axone .....	9	2.3/ Promouvoir nos engagements responsables .....	31
Notre offre de services.....	10	<b>Objectif #3 .....</b>	<b>32</b>
Notre écosystème .....	11	3.1/ Pérenniser la performance de l'entreprise à long terme .....	33
<b>PARTIE 2 : SAM .....</b>	<b>12</b>	3.2/ Mesurer l'impact positif de nos actions.....	34
Notre parcours responsable.....	13	<b>Objectif #4 .....</b>	<b>35</b>
Le modèle de mission.....	14	4.1/ Coconstruire un environnement qui valorise l'esprit d'initiative et de partage.....	36
Les rendez-vous du comité .....	15	4.2/ Insuffler l'implication des collaborateurs .....	38
Le rôle du comité .....	15	4.3/ Rayonner sur notre écosystème et inspirer nos parties prenantes .....	40
Le comité de mission AXONE.....	17	Trajectoire 2030.....	41
<b>PARTIE 3 : OBJECTIFS .....</b>	<b>19</b>		
<b>Cartographie de la mission .....</b>	<b>20</b>		
<b>Objectif #1 .....</b>	<b>21</b>		
1.1/ Investir dans des projets de R&I / R&D relatifs aux énergies décarbonées.....	22		
1.2/ Intervenir chez des clients qui ont des effets de levier sur l'environnement .....	23		

# TABLE DES MATIÈRES



# PARTIE 1 **AXONE**



# VALEURS

audace

doute

curiosité



# MANAGERS DE MISSION

## La mission de Lucas

Je suis profondément convaincu d'une nécessaire transition vers un autre système de valeur. Convaincu également que dans cette démarche, les rôles à jouer se font à plusieurs niveaux : celle des individus, des organisations, et enfin à la maille des grandes institutions qui est hors de ma portée. C'est de constater que chez AXONE les deux premiers niveaux étaient un terreau fertile pour progresser que ma volonté de m'investir sur ce sujet m'est venue.



## La mission de Florence

Le statut de Société à Mission m'a permis d'avoir une vue d'ensemble de notre système. Au début je n'arrivais pas vraiment à connecter les objectifs avec la raison d'être ou avec ce que l'on fait au quotidien. Puis, à force de me déplacer dans nos agences, d'interroger les collaborateurs, de penser «mission» et de créer du lien entre toutes les parties prenantes, j'ai fini par capter la carte des connexions - un peu comme un filtre vert « Société à Mission » sur chacune de nos micro-actions.



# NOTRE RAISON D'ÊTRE

Optimiser les systèmes industriels pour préserver le vivant.

## OPTIMISER

Simplifier et rendre plus performant grâce à des solutions innovantes et régénératives.

### Qu'est-ce qu'un système ?

«Considérer quelque chose (objet, organisation, phénomène, etc.) comme un «système» sert à appréhender de manière globale son environnement extérieur, les flux d'entrée et de sortie, ainsi que ses limites, notamment temporelles, fonctionnelles et physiques.

On peut ainsi mieux le définir et partager de manière simple une vision commune de son architecture et de son comportement.»

**Maxence LAFON, Responsable Métier Ingénierie Système**

## SYSTÈMES

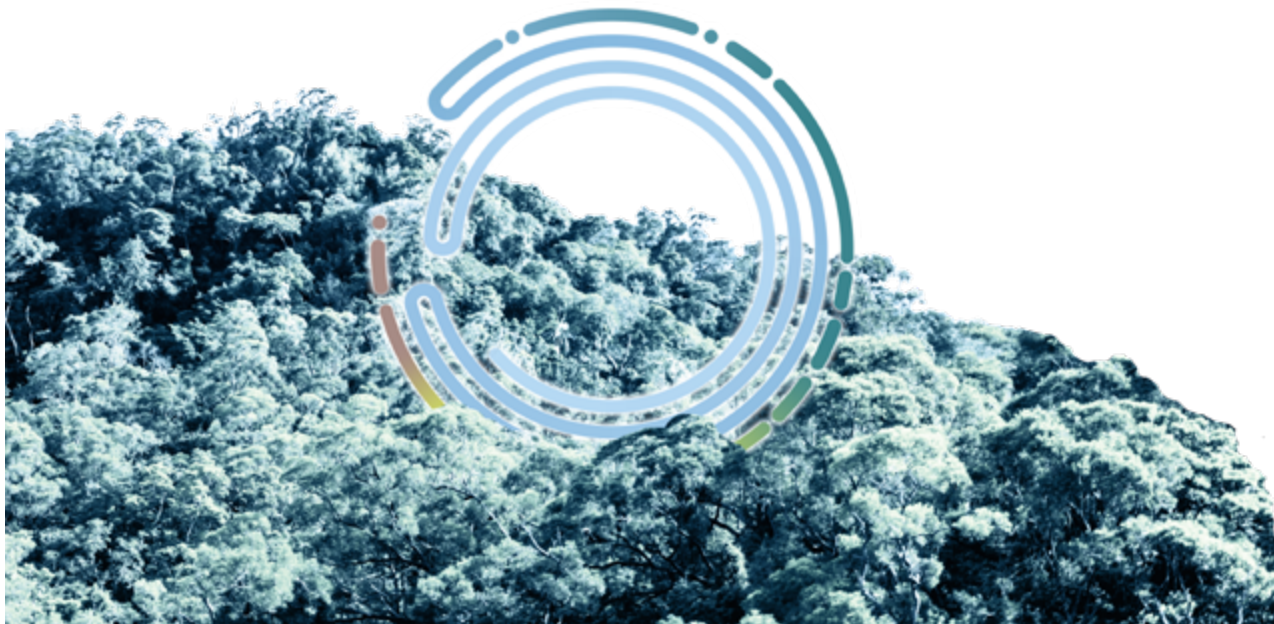
## PRÉSERVER

Nous avons décidé d'utiliser le mot préserver au lieu de protéger pour ne pas nous éloigner de notre cœur de métier. Préserver, c'est sauver d'un mal, c'est optimiser sa survie alors que protéger c'est tout mettre en œuvre de la manière la plus stricte qui soit. AXONE évolue dans le secteur de l'industrie, nous n'avons pas la prétention d'agir de manière stricte mais d'accompagner les industriels vers des solutions décarbonées et régénératives.

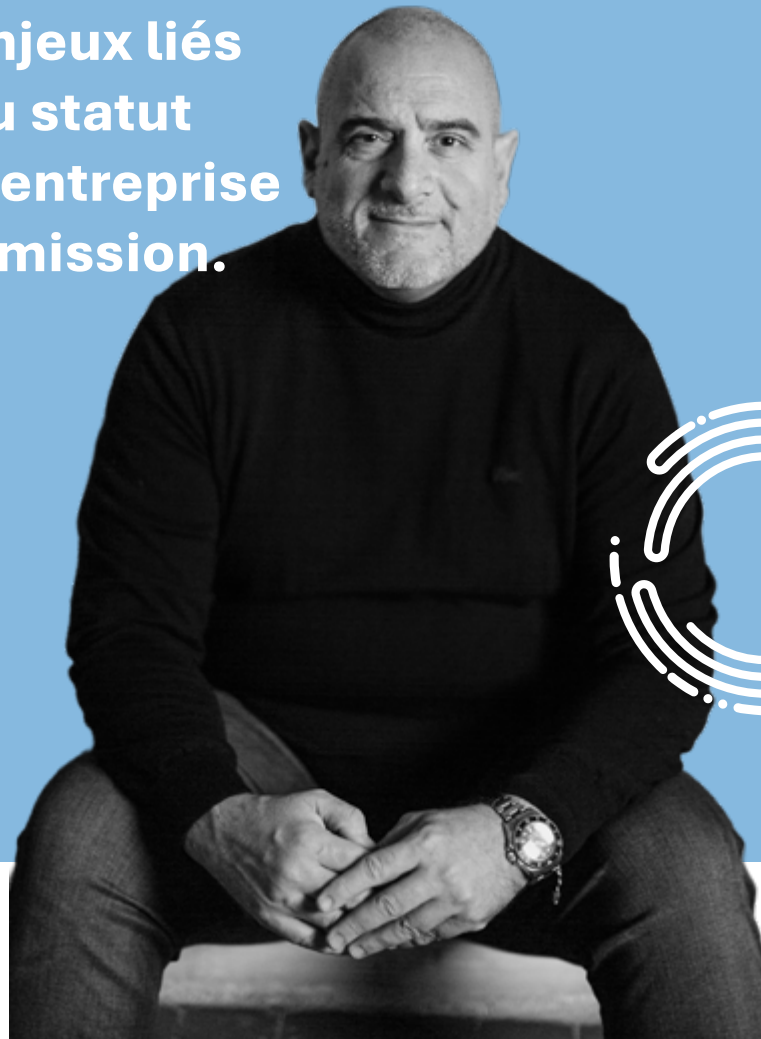
AXONE voit le vivant comme un écosystème.

Grâce à cette vision systémique de l'environnement, l'approche ne s'arrête pas à la nature et au bien et au mal qu'on lui fait. Elle englobe toutes les interactions avec nos parties prenantes, les causes et les conséquences de nos actions les uns sur les autres.

## VIVANT



**Sébastien  
ROMIEU**  
partage sa  
vision du  
sens et des  
enjeux liés  
au statut  
d'entreprise  
à mission.



## Pourquoi votre société s'appelle AXONE ?

Chaque neurone de notre cerveau possède un filament relativement long qui s'étend à partir du corps cellulaire. Ce filament extrêmement fin, appelé axone, permet la propagation des impulsions électriques vers d'autres neurones.

Donc AXONE c'est le lien, c'est le chaînon qui relie tout un système. Chaque fonction, productive ou support, chaque AXONAUTE, participe à la création de liens. AXONE est née de ce constat : dans les systèmes — qu'il s'agisse d'un secteur, d'un collectif ou d'une équipe — il manque souvent un chaînon clé.

Le langage constitue bien souvent le chaînon manquant. Dans les entreprises, les incompréhensions naissent fréquemment de différences de langage et de perspective. AXONE intervient comme un acteur de simplification et d'optimisation des grands projets.

Et comme nous aimons la précision, le nom de l'entreprise se cache même en morse dans notre logo.

Entretien avec Sébastien ROMIEU,  
Président et fondateur d'AXONE Group

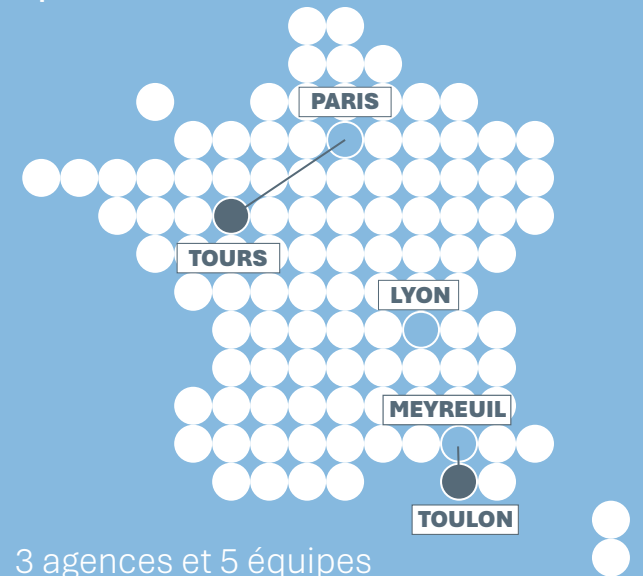
© Julie Fuchs Photographe

## Pourquoi cette envie de devenir Société à Mission ?



**Pour comprendre pourquoi et comment une PME de 65 personnes s'engage sur le chemin de Société à Mission, il faut comprendre son ADN, le profil d'un AXONAUTE et les petits pas de fourmis responsables effectués dans chacune de ses agences.**

- **Le Profil AXONE, les fameux «AXONAUTES»** : le recrutement se fait avant tout sur profil. Je suis capable de recruter quelqu'un avant de savoir ce qu'il va exactement faire chez nous. Je capte qu'il a l'ADN AXONE, qu'il ou elle a les mêmes valeurs : Courage. Honnêteté. Audace. Quand je vois quelqu'un qui a rencontré son mad skill et qu'il en a fait une force, je suis impressionné... Alors oui, parfois chez AXONE, on dirait un peu la famille ADAMS car on laisse les gens venir sans codes, sans masques.
- **L'implantation multi-agences** : une des particularités d'AXONE réside aussi dans son implantation géographique (nord, centre et sud) rassemblant à chaque fois un tiers de l'effectif. Nos collaborateurs ne sont pas toujours au bureau, et malgré le turnover du secteur, je peux vous assurer que lorsque j'arrive au bureau de Paris ou de Lyon, je retrouve la même énergie qu'à Meyreuil.
- **Le Microcosme** : Nous sommes petits, mais nous faisons ensemble. Chacun apporte sa pierre, chacun s'entraide. Nos collaborateurs ont pleinement intégré qu'ils sont aussi acteurs du recrutement, de la communication et aujourd'hui de nos engagements responsables. En participant à l'accueil des nouveaux et à la vie de l'entreprise, ils contribuent à une dynamique positive, pour eux-mêmes, pour leur agence et pour AXONE.



# LE GROUPE AXONE



Le conseil stratégique à haut niveau, où nous accompagnons des directions comme EDF ou le CEA sur leurs choix d'organisation et d'investissement.



Notre cœur de métier, avec des ingénieurs experts en sûreté de fonctionnement, ingénierie système et soutien logistique intégré, qui travaillent aussi bien côté maîtrise d'ouvrage que maîtrise d'œuvre.



© Julie Fuchs Photographie



Notre organisme de formation certifié Qualiopi, qui forme les équipes de nos clients (EDF, Vinci, Thales...) aux méthodes d'ingénierie système et de sûreté.



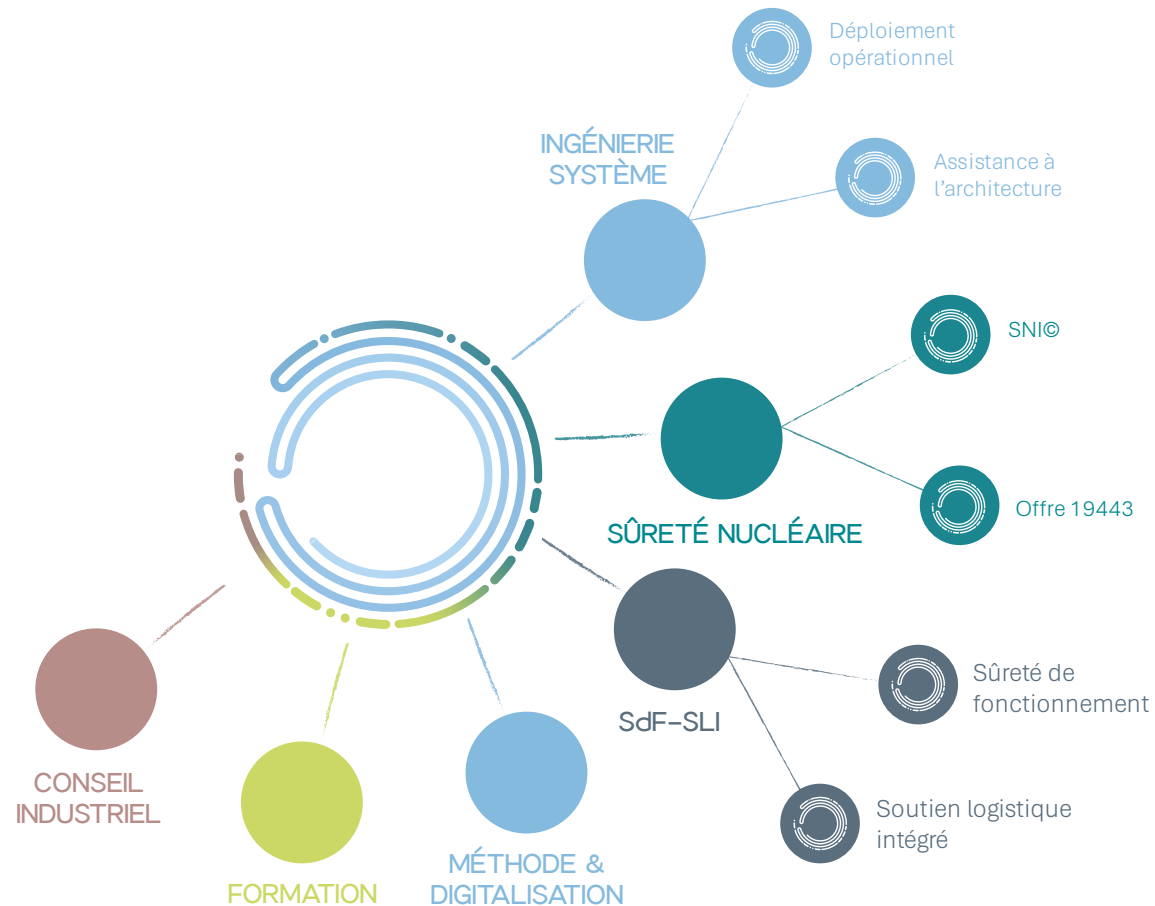
Notre bureau d'études mécanique, spécialisé dans la conception, le calcul et la fabrication additive, pour intégrer la fabricabilité et la conformité réglementaire dès la conception.

# NOTRE OFFRE DE SERVICES

Nous sommes une cinquantaine d'ingénieurs qui aidons les entreprises à développer leurs projets grâce à l'ingénierie système et la maîtrise des risques. Autrement dit, AXONE, c'est le bon sens en action :

- Définir un besoin clair pour pouvoir le satisfaire : fonctions, performances (un projet bien spécifié a plus de chances de bien se dérouler)
- Établir en amont la vérification des performances (le prévoir et l'anticiper, pour éviter les déconvenues tardives)
- Aider le cas échéant à gérer de façon simple des exigences et preuves complexes, un outil est quelquefois nécessaire, nos ingénieurs savent orienter vers le choix le plus judicieux pour le Client
- Prendre en compte toutes les contraintes éventuelles comme la Sûreté Nucléaire, le plus tôt possible pour éviter les surcoûts
- Aider à maîtriser les risques, ce qui est appelé SdF (Sûreté de Fonctionnement) ou SLI (Soutien Logistique Intégré) et permettre d'obtenir un objet, équipement et installation, qui soit opérationnel au niveau souhaité

Pour toutes ces actions, AXONE se positionne en soutien, sur l'analyse des situations, les propositions d'organisation, humaine et technique, et également en acteur si le besoin est de compléter les ressources avec des cerveaux bien faits et des bras efficaces.



# NOTRE ÉCOSYSTÈME

## La répartition de notre activité et les principaux clients

### MAITRISE D'OUVRAGE

43%

- Conseil en organisation projet
- Déploiement opérationnel des approches IS
- Animation de groupes de travail (REX)
- Montage de groupements industriels

### MAITRISE D'ŒUVRE

37%

- Etudes « performances transverses » (IS, SN, SDF/SLI)
- Mise en place et pilotage de cellules de synthèse
- Conception de systèmes complexes
- Co-Conception

### FORMATION

20%

- Formations Spécifiques
- Formations en partenariat avec des organismes
- Formations aux PME dans le cadre de l'AFIS

Nous sommes sur un marché BtoB, face à des grands comptes et sur des systèmes complexes tels que la défense, le nucléaire et le naval.

- 90% du business via les appels d'offre
- Mission entre 3 mois et 7 ans
- Mission forfait ou Assistance Technique





PARTIE 2  
**SAM**

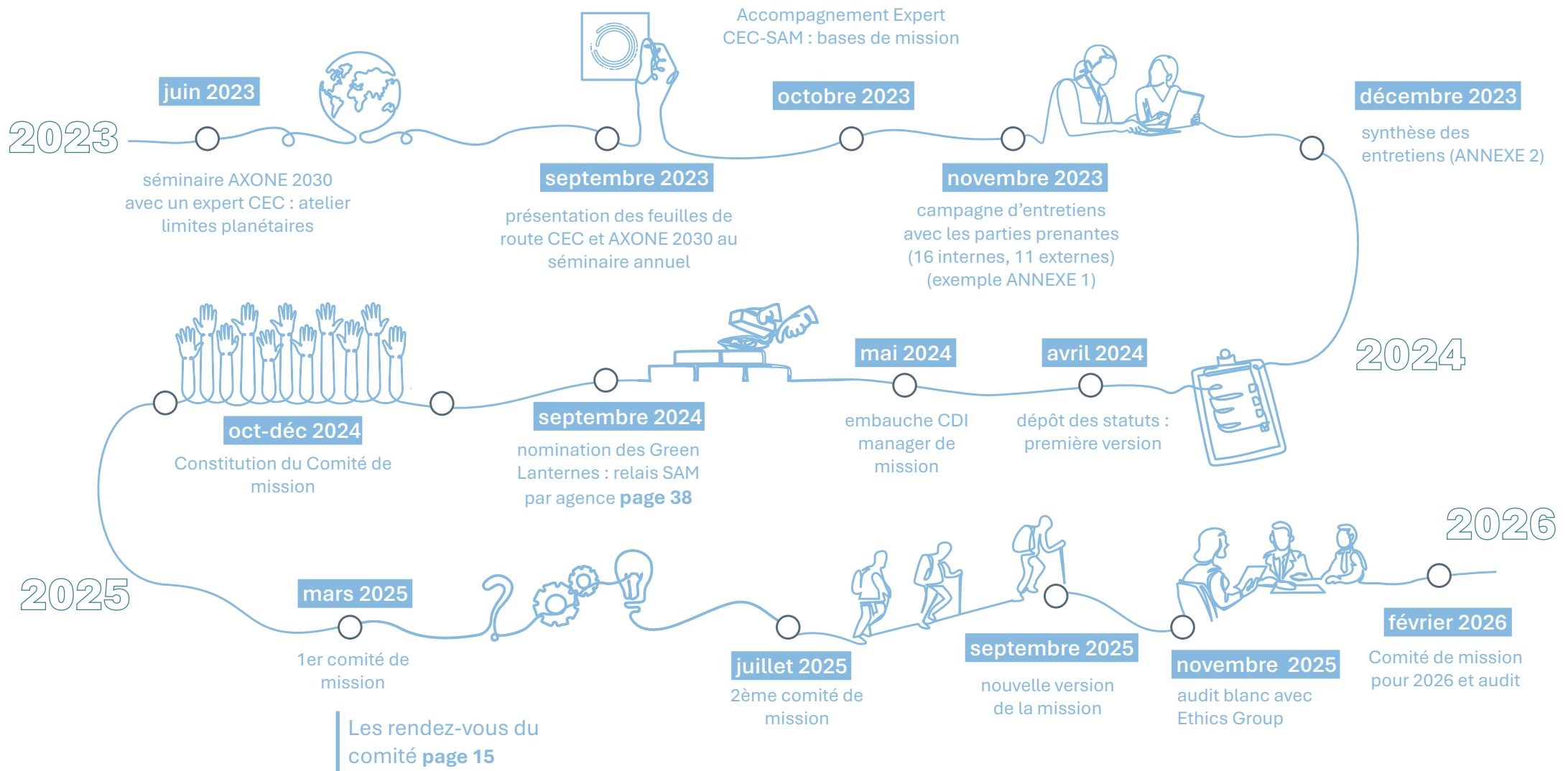


# NOTRE PARCOURS RESPONSABLE

Chez AXONE, ce n'est pas une envie passagère, mais un engagement amorcé il y a six ans et construit pour durer.



# LE MODÈLE DE MISSION



# LES RENDEZ-VOUS DU COMITÉ



Cette première session se découpe en trois parties :

- Rencontre des membres du Comité et échange sur la vision d'une Société à Mission à l'aide de la méthode Bono (page 17).
- Définition du rôle du Comité et des attentes AXONE.
- Présentation de l'univers AXONE et de la mission.

**Challenge 1 :** Le Comité attire notre attention sur l'articulation de notre mission. AXONE doit clarifier l'alignement des KPI avec les objectifs stratégiques. Afin de bien comprendre notre stratégie, ils nous invitent à organiser une session de formation à l'offre de services AXONE lors du prochain Comité.

L'objectif est de mieux comprendre nos clients, notre marché et notre impact : Quelle est la valeur ajoutée d'AXONE dans les grands groupes ?

Un consultant Senior intervient pour décrire l'écosystème de nos métiers et répondre à toutes les questions du Comité.

**Challenge 2 :** A l'issue de cette présentation, le Comité confirme que la mission a besoin d'être clarifiée, voire reformulée.

Après plusieurs boucles internes (collaborateurs ou direction) ou avec le Comité, la nouvelle version de la mission est envoyée puis validée impliquant la modification des statuts de l'entreprise.

## Le rôle du comité

Les membres du comité ont une casquette de cohérence, de challenge et d'accompagnement sur :

1. La mission est-elle en lien avec notre cœur de métier ?
2. Les objectifs statutaires servent-ils la raison d'être ?
3. Les objectifs opérationnels sont-ils clairs et servent les objectifs statutaires ?

# Synthèse de la Méthode des Six Chapeaux de la Réflexion



Chapeau de la  
neutralité



Chapeau de la  
créativité



Chapeau de la  
positivité



Chapeau de la  
négativité



Chapeau de  
l'organisation



Chapeau des  
émotions

La méthode des Six Chapeaux de la réflexion du Dr Edward de Bono a été utilisée pour structurer et enrichir les discussions, explorant les problématiques à travers six perspectives distinctes : **factuelle**, **créative**, **optimiste**, **critiques**, **gestion**, **émotionnelle**.

Cela permet d'assurer une réflexion complète et équilibrée sur la problématique : «Quels enjeux pour une structure qui se dote d'une mission, pour ses parties prenantes et l'écosystème global ?»

Plus largement, cette approche a structuré la discussion et couvert tous les aspects pertinents de la mission, et ses principes complémentaires de ceux de l'Ingénierie Système ont été utilisés tout au long des travaux pour assurer une réflexion continue et intégrée.

## Avantages de la Méthode des Six Chapeaux

- **Protection des Idées Nouvelles** : Permet d'exprimer des idées sans jugement immédiat, favorisant la créativité.
- **Capture des Signaux Faibles** : Encourage l'expression de toutes les perspectives, y compris les émotions et les intuitions.
- **Identification de Pistes Moins Évidentes** : Explore des pistes moins évidentes grâce à une réflexion multidimensionnelle.
- **Référence et État d'Esprit** : Permet de se référer à ce qui a été dit et de garder un état d'esprit ouvert.

## Lien avec les principes d'Ingénierie Système

- **Prise en Compte des Points de Vue Multiples** : Intègre les perspectives de toutes les parties prenantes pour une vision holistique.  
*Exemple : Chapeau Blanc pour les faits, Chapeau Rouge pour les émotions.*
- **Gestion des Interdépendances** : Identifie et gère les interdépendances entre les éléments du système.  
*Exemple : Chapeau Noir pour les risques, Chapeau Jaune pour les opportunités.*
- **Analyse des Risques et des Opportunités** : Permet une analyse rigoureuse des risques et des opportunités.  
*Exemple : Chapeau Noir pour les obstacles, Chapeau Jaune pour les avantages.*
- **Objectivation et Mesurabilité** : Clarifie les objectifs pour une mise en œuvre efficace des KPI.  
*Exemple : Chapeau Bleu pour organiser les discussions et fixer des objectifs clairs.*

# LE COMITÉ DE MISSION AXONE

AXONE

Florence BARONETTO

Manager de mission

Lucas DUSART

Binôme du manager de Mission  
Interne (relais RSE agence de Lyon)

Sebastien ROMIEU

Invité Permanent



Florence BARONETTO

**AXONE Group**  
*Manager de Mission*

Responsable Com, RSE, QVT.

**Compétences:**

- Créative, Fédératrice et Animatrice
- Idées différenciantes pour la culture d'entreprise

**Ses attentes:**

- Une expérience humaine et de partage entre nos différentes perspectives pour redonner du sens et une direction à toutes nos actions.



Lucas DUSART

**AXONE Engineering**  
*Ingénieur Référent*

Green lanterne et binôme manager de mission

**Compétences:**

- Empathique et médiateur,
- Expertise intégrateur PdVA (Point de Vue d'Autrui)
- Attentif aux détails
- Plutôt curieux

**Ses attentes:**

- Mettre en œuvre mes convictions
- Faire en sorte que les différents efforts déployés payent et soient valorisés !
- Démontrer qu'il est possible de réconcilier les enjeux de l'industrie et du Vivant

## pourquoi ont-ils été choisis ?

honnêteté intellectuelle

confiance

liberté d'expression

parties prenantes

Sa position de Consultant RSE actuel

Son expérience passée en tant que Directeur Général dans notre secteur

Samuel ROCHER



CEO de Refound, Administrateur BPI, Coach de dirigeants et de leurs équipes.

### Compétences:

- Stratégie, Expertise Climat/Energie, RSE, Coaching

### Ses attentes:

- Supporter et challenger AXONE sur sa mission, ses engagements, les moyens mis en œuvre pour la délivrer.
- Apporter un œil extérieur critique, constructif, bienveillant et aider AXONE à maximiser son impact positif.

Sa participation à la même édition de la Convention des Entreprises pour le climat 2023 à nos côtés

Sophie GUILLOT



Société Corstyrène, fabricant d'isolants à base de Polystyrène Expandé.

### Compétences:

- Même parcours CEC qu'AXONE.

### Ses attentes:

- Pouvoir suivre un projet de l'intérieur en participant à ce comité !
- Voir émerger un projet chez AXONE pour peut-être y penser dans mon métier.

Sa maîtrise de la Région (BPI- Rising Sud)  
Sa vision PME et écosystèmes  
Sa position de pilote RSE-Transition  
Membre de la Convention des entreprises pour le Climat

Joachim QUEYRAS



Directeur général adjoint chez RISING SUD, Administrateur du Moulin de l'Olivette à Manosque

### Compétences:

- Ingénierie et pilotage de projets économiques
- Accompagnement des collectivités, Intelligence émotionnelle,
- Connaissance du territoire et de ses acteurs économiques (et politiques)
- Intelligence économique territorial

### Ses attentes:

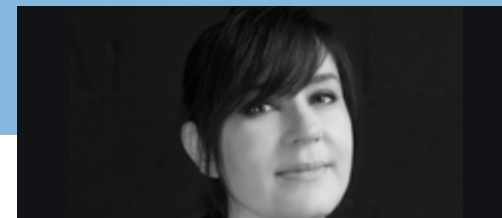
- Enrichir l'ancrage d'AXONE dans ses territoires
- Faire d'AXONE un des acteurs majeurs de la stratégie et du pilotage de la décarbonation des zones industrielles en France et en Europe
- Développer le rôle sociétal des entreprises dans le contexte de fragilisation des administrations et du service public qui en découle

Sa connaissance des entreprises GG, PME et académies

Intégration des aspects SAM

Sa connaissance des contraintes écologiques globales des entreprises

Gabriella FIORI



Fondatrice de .D Business Design

Spécialisée dans le design de services, l'expérience client et la co-construction de projets complexes.

### Compétences:

- Business Modeling, Design responsable, Co-construction de projets complexes, Rigueur, Engagement
- Curiosité inébranlable
- Maîtrise en Design Durable

### Ses attentes:

- Intégrer davantage le design « responsable » et la co-construction avec différentes parties prenantes dans les stratégies industrielles.
- Adapter les modèles économiques aux mutations du marché.



# PARTIE 3 OBJECTIFS



# #1

CONCEVOIR, MODÉLISER ET PROMOUVOIR DES SOLUTIONS INDUSTRIELLES SOBRES ET FONDÉES SUR LES ÉNERGIES DÉCARBONÉES VISANT À PRÉSERVER LE VIVANT ET SES ÉCOSYSTÈMES.

- Investir dans des projets de R&I / R&D relatifs aux énergies décarbonées
- Intervenir chez des clients qui ont des effets de levier sur l'environnement
- Promouvoir notre approche auprès du secteur des énergies décarbonées et des grands projets complexes



# #2

DÉVELOPPER LA CONSCIENCE DU VIVANT ET DES LIMITES PLANÉTAIRES AUPRÈS DE NOS COLLABORATEURS ET PARTENAIRES, AFIN DE DIFFUSER NOS PRATIQUES ET AMPLIFIER NOTRE IMPACT.

- Sensibiliser nos collaborateurs aux problématiques du vivant
- Sensibiliser nos clients et partenaires aux problématiques du vivant via AXONE Institute
- Promouvoir nos engagements responsables

## OPTIMISER les systèmes industriels pour préserver le vivant.

- Pérenniser la performance de l'entreprise à long terme
- Mesurer l'impact positif de nos actions

ASSURER LA PÉRENNITÉ ÉCONOMIQUE D'AXONE TOUT EN MESURANT ET MAXIMISANT L'IMPACT POSITIF DE NOS PROJETS SUR LES ÉCOSYSTÈMES, ET EN ALIGNANT NOS CHOIX DE MISSIONS AVEC NOTRE ADN.



- Coconstruire un environnement qui valorise l'esprit d'initiative et de partage
- Insuffler l'implication des collaborateurs
- Rayonner sur notre écosystème et inspirer nos parties prenantes

FAIRE PROGRESSER AXONE ET SON ÉCOSYSTÈME PAR LA CULTURE D'UN ESPRIT PIONNIER ET COLLABORATIF AU QUOTIDIEN.

# #4

# OBJECTIF #1

63% CA

CONCEVOIR, MODÉLISER ET PROMOUVOIR DES SOLUTIONS INDUSTRIELLES SOBRES ET FONDÉES SUR LES ÉNERGIES DÉCARBONÉES VISANT À PRÉSERVER LE VIVANT ET SES ÉCOSYSTÈMES.

INVESTIR DANS DES PROJETS DE R&I / R&D RELATIFS AUX ÉNERGIES DÉCARBONÉES

**MOYENS :**

160 jours de R&I  
Réorganisation des métiers (3 référents)  
Recrutement de deux alternants dédiés

**INDICATEUR :**

% temps de R&I sur les projets énergies décarbonées

**ANNEXE :**

Jours de production

INTERVENIR CHEZ DES CLIENTS QUI ONT DES EFFETS DE LEVIER SUR L'ENVIRONNEMENT

**MOYENS :**

DGA + 3 développeurs  
Réorganisation équipe commerciale

**INDICATEUR :**

% du CA dans les énergies décarbonées

**ANNEXE :**

Tableau de bord commercial

PROMOUVOIR NOTRE APPROCHE AUPRÈS DU SECTEUR DES ÉNERGIES DÉCARBONÉES ET DES GRANDS PROJETS COMPLEXES

**MOYENS :**

Présence aux salons  
Investissements dans les vecteurs de communication\*

**INDICATEUR :**

Ratio de communications liées aux métiers et aux énergies

**ANNEXE :**

Calendrier Blog AXONE

# 1.1/ INVESTIR DANS DES PROJETS DE R&I / R&D RELATIFS AUX ÉNERGIES DÉCARBONÉES

## LA RECHERCHE ET INNOVATION CHEZ AXONE



	2024	2025
Ratio R&D énergies décarbonées/R&D	4,8%	24,6%

**ANNEXE |**  
jours de  
production

# 1.2/ INTERVENIR CHEZ DES CLIENTS QUI ONT DES EFFETS DE LEVIER SUR L'ENVIRONNEMENT

2024

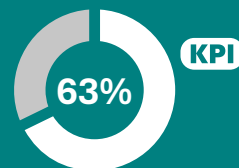
Réalisation d'un état des lieux de nos clients et des appels d'offre 2024 :



Dans les énergies décarbonées

2025

Conserver un ratio de clients 60/40 sur 2025 :



Trajectoire 2030 : nous ambitionnons de préserver ce ratio dans la durée, tout en nous adaptant aux dynamiques du marché.

## Projet HEXANA

Client depuis juillet 2024, HEXANA a fait appel à AXONE via notre réseau pour renforcer la gestion de ses équipes et de ses projets.

Start-up innovante, lauréate de **France 2030** et spin-off du **CEA**, HEXANA développe une technologie nucléaire de quatrième génération, sûre et bas carbone, au service de la transition énergétique.

Notre accompagnement mobilise **6 AXONAUTES**, chef de projet inclus, sur un projet structuré en deux phases (2024–2026), avec un objectif clair : **atteindre un haut niveau de performance dans un environnement technologique complexe.** ([article LinkedIn](#))

ANNEXE | tableau de bord commercial

# 1.3/ PROMOUVOIR NOTRE APPROCHE AUPRÈS DU SECTEUR DES ÉNERGIES DÉCARBONÉES ET DES GRANDS PROJETS COMPLEXES

En 2025, nous avons analysé notre environnement et identifié les principaux réseaux d'influence du secteur. Grâce à un calendrier listant toutes nos publications incluant les événements, nous avons constaté que 50% d'entre elles étaient consacrées à nos expertises métiers. A l'avenir, nous avons donc pour objectif d'augmenter ce ratio et de maximiser notre présence et nos interventions sur ces réseaux d'influence.

## Nos principaux réseaux d'influence

80% du temps, AXONE est partie prenante et participe activement aux événements : présence au bureau, conférence, membre du comité et prise de parole.

### Les Journées Nuclear Valley



 **4 commerciaux**  
présence régulière

**BUT :** Participations régulières autour des thématiques du nucléaire et de l'industrie pour renforcer les liens entre porteurs de projets innovants et entreprises utilisatrices au sein de la filière.



### IGPSC



 **5 AXONAUTES**

**BUT :** partager les retours d'expérience concernant les grands projets complexes avec plus de 300 participants : donneurs d'ordre et grands industriels français.



### CAPENERGIES



 **3 AXONAUTES**  
2025 : Prise de Parole du PDG

**BUT :** Pôle de compétitivité qui anime la dynamique autour des énergies décarbonées. AXONE est un des acteurs principaux du sujet.



### World Nuclear Exhibition



 **8 AXONAUTES**  
tous les deux ans

**BUT :** Prospection, rencontre du réseau et tables rondes au sujet des enjeux de la filière nucléaire internationale.



### Institut pour la Maîtrise des Risques



 **2 AXONAUTES**  
tous les deux ans.

**BUT :** Prise de parole, tendances actuelles, rencontres avec les principaux acteurs et mise en lumière des travaux.



# OBJECTIF #2

0% CA

DÉVELOPPER LA CONSCIENCE DU VIVANT ET DES LIMITES PLANÉTAIRES AUPRÈS DE NOS COLLABORATEURS ET PARTENAIRES, AFIN DE DIFFUSER NOS PRATIQUES ET AMPLIFIER NOTRE IMPACT.

SENSIBILISER NOS COLLABORATEURS AUX PROBLÉMATIQUES DU VIVANT

**MOYENS :**

25 jours de bénévolat (coût production et manque à gagner)  
Budget pour les formations climat et challenges de sensibilisation (Treely, Ma Petite Planète)

**INDICATEUR :**

Taux d'engagement des collaborateurs dans le bénévolat

**ANNEXE :** Extract Mécénat

SENSIBILISER NOS CLIENTS ET PARTENAIRES AUX PROBLÉMATIQUES DU VIVANT VIA AXONE INSTITUTE

**MOYENS :**

25 jours de production  
1 jour de formation 31 personnes formées en interne  
Graphisme du jeu : 675EUR

**INDICATEUR :**

Taux de satisfaction des clients formés

**ANNEXE :**

Procertif

PROMOUVOIR NOS ENGAGEMENTS RESPONSABLES

**MOYEN :**

Mécénat

**INDICATEUR :**

Ratio de publications en lien avec nos engagements

**ANNEXES :**

Calendrier Blog AXONE, Stratégie Com

## 2.1/ SENSIBILISER NOS COLLABORATEURS AUX PROBLÉMATIQUES DU VIVANT

Le développement de la conscience de nos collaborateurs passent par plusieurs outils. Les AXONAUTES effectuent, chaque année, un parcours responsable avec des formations théoriques, des challenges inter-agences et des actions concrètes comme le bénévolat - le tout dans une dynamique très bottom-up, alliant cohésion et compétition. Un grand travail de storytelling est également effectué à chaque évènement sur l'identité de chaque agence afin d'engager et de capter l'attention de tous.

### OUTIL 1 : LA THÉORIE

/ **90%** de collaborateurs sensibilisés

/ **1 formateur** par agence

/ **81%** des collaborateurs affirment que cet atelier les a rendus plus conscients du changement climatique.

(Enquête de satisfaction 2025, Question 39)



 **LA FRESQUE  
DU CLIMAT**



### OUTIL 2 : LES JEUX

Chaque année, AXONE participe à un challenge responsable inter-agence pour valoriser les bonnes pratiques, soutenir des associations engagées tout en animant notre vie d'entreprise. Trois référents nord, centre et sud sont nommés pour encourager leur équipe dans la joie et la compétition !



fait en 2024

**Bonnes Pratiques Responsables  
au travail et à domicile**

/ **52%** déclarent que ce challenge a eu un impact

(Enquête de satisfaction 2025 : question 40)



fait en 2025

**Mobilité et protection des forêts**

/ **70%** déclarent que ce challenge a eu un impact

(Enquête de satisfaction 2025 : question 41)

# ÉTAPE 3 : LE MÉCÉNAT, UN RÉEL OUTIL STRATÉGIQUE D'ENGAGEMENT

Chez AXONE, chaque collaborateur dispose d'une journée par an pour s'investir dans l'association qui lui tient à cœur, en accord avec nos valeurs. Le pilote RSE et les Green Lanternes les guident pour choisir un projet qui fait vraiment sens : social, environnement, santé, culture ou éducation.

	% de collaborateurs
2023	13%
2024	22%
2025	46%

## Nouveauté 2025

Journée Solidaire pour Planteurs



**100% souhaitent revenir,  
note de l'événement 4,87/5,  
100% reconnaissent que ce type  
d'événements encourage la cohésion**



21 novembre 2025



15 AXONAUTES  
(agence NORD)



Pépinière de  
L'Hermitage,  
Autrèches

**ANNEXE** | Extract Boond Mécénat + Enquête journée solidaire

## 2.2/ SENSIBILISER NOS CLIENTS ET PARTENAIRES AUX PROBLÉMATIQUES DU VIVANT VIA AXONE INSTITUTE

### LA CONSCIENCE AXONE

Faire évoluer nos formations Institute afin de sensibiliser nos partenaires et éveiller leur conscience. AXONE a toujours encouragé les pas de côté, la sensibilisation au vivant et les ice breakings pour rendre ses formations pragmatiques, opérationnelles et ludiques.

#### LA CONSCIENCE DE SON ENVIRONNEMENT

Exemples :



- Utiliser Carboniq (jeu sur le climat pour mieux comprendre la pollution de nos actions au quotidien) : à chaque début de formation, afin de « briser la glace », tous les participants piochent une action et essaient de se mettre d'accord sur ce qui pollue le plus ou le moins, cet ordre définit ensuite l'ordre de partage des attentes de ladite formation.
- Animer des ateliers de reconnexion à la terre avec HEXANA ou RISING SUD
- Privilégier les repas locaux, sans déchets et végétariens

#### LA CONSCIENCE DE L'HUMAIN

En 2025, AXONE s'engage à moderniser son offre de formations en développant des modules ludiques et interactifs, conçus pour renforcer les rapports humains et favoriser les mises en situation concrètes. L'objectif est d'apporter une dimension pratique et collaborative aux apprentissages, tout en sensibilisant nos partenaires aux enjeux de l'ingénierie système.

Dans ce cadre, nous avons créé **la Fresque de l'Ingénierie Système**, un outil pédagogique innovant. Testée et approuvée dans un premier temps par **31 collaborateurs**, cette formation a ensuite été proposée à nos clients le **28 janvier 2026**, afin de leur offrir une expérience immersive et participative, et de partager notre approche systémique de manière ludique et efficace.



# FOCUS | La Fresque de l'IS : le JEU



## Mots clefs

Système, besoin, exigence, interface, configuration, performance, architecte, fonctions transverses, vision systémique, vision globale, fresque de l'Ingénierie système.

## Compétences

Communication, empathie, langage commun, écoute active, analyse, synthèse.



**Durée :** 0,5 jour

**Objectifs pédagogiques :** Mettre en œuvre les concepts autour de la pensée systémique.

**Public :** Tout public en termes de fonctions : Personnes souhaitant découvrir l'IS, mettre en place l'IS sur leur projet, former leurs équipes...



**But:** Réaliser tous les ateliers avec succès afin de récupérer les cartes qui permettront de construire le paysage global des activités de l'ingénierie Système

### Atelier 1 -TOURS:

Atelier collaboratif

Définir et éliciter le besoin au moyen de questions simples

### Atelier 2 - PARIS :

Challenge en équipes (type Taboo)

Revenir à une communication simple et pragmatique

### Atelier 3 - LYON :

Jeu de rôle

S'organiser pour être performant

### Atelier 4-TOULON :

Puzzle

Réaliser une décomposition système pertinente

### Atelier 5 - AIX :

Challenge en équipes

Combattre le silotage entre équipes



# TRAJECTOIRE 2030

## Sensibiliser les collaborateurs

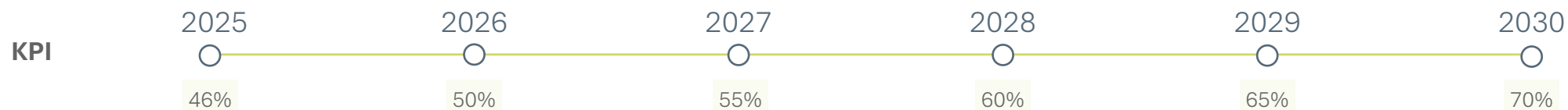
**2026**

Nouveau parcours responsable : Axolympiades (anti-gaspi, don du sang, ateliers de gestion du stress, méditation, gestion de sa conso en eau)

Journée solidaire Agence NORD Planteurs (juin 2026)

Challenge Treely (septembre 2026)

Recherche d'associations similaires pour Agences CENTRE et SUD



## Sensibiliser nos clients

**2026**

Réaliser 4 sessions  
Taux de satisfaction client : note de 9/10  
(baseline janvier 2026)

**2027**

Déclinaison du concept sur les autres  
formations AXONE.

**2028**

Catalogue de formations ludiques en  
intégrant la réalité virtuelle (démonstration vidéo)


## 2.3/ PROMOUVOIR NOS ENGAGEMENTS RESPONSABLES


En 2025, **30%** de nos publications LinkedIn sont en lien avec le développement de la conscience Responsable. Ce ratio devient notre objectif pour les prochaines années.



### TRAJECTOIRE D'INFLUENCE

 **Éducatif** : Intervenir dans les écoles secondaires, écoles d'Ingénieurs, IUT et Maîtrises (ex : Kedge Business School).

 **Réseau** : Participer et prendre la parole lors d'événements Responsable (ex : Journée Trophées).

 **Environnement** : Inciter nos collaborateurs à créer des actions locales (nettoyage, lieux publics, soutien scolaire, aide à la personne).

# OBJECTIF #3

0% CA

ASSURER LA PÉRENNITÉ ÉCONOMIQUE D'AXONE TOUT EN MESURANT ET MAXIMISANT L'IMPACT POSITIF DE NOS PROJETS SUR LES ÉCOSYSTÈMES, ET EN ALIGNANT NOS CHOIX DE MISSIONS AVEC NOTRE ADN

PÉRENNISER LA PERFORMANCE DE L'ENTREPRISE À LONG TERME

**MOYENS :**  
Recrutement 23 personnes  
**INDICATEUR :**  
Un CA en croissance  
**ANNEXE :**  
Organigramme

MESURER L'IMPACT POSITIF DE NOS ACTIONS

**MOYEN :**  
HOLD  
**INDICATEUR :**  
HOLD  
**ANNEXES :**  
HOLD

## 3.1/ PÉRENNISER LA PERFORMANCE DE L'ENTREPRISE À LONG TERME

Depuis 2024, en parallèle de notre nouveau statut, AXONE a mis en place une réorganisation et créé de nouveaux postes clefs afin de soutenir cette transformation et maintenir notre croissance.

**Trajectoire : (KPI) L'objectif est de maintenir une croissance positive autour des 10% chaque année sur les cinq prochaines années.**

2024 TRANSFORMATION DU GROUPE AXONE  
ET CRÉATION DES ENTITÉS AUTONOMES



2025 TRANSFORMATION DE L'ENTITÉ ENGINEERING, CRÉATION DU  
POSTE DE DGA, NOMINATION DE PILOTES POUR OBTENIR UN  
ORGANIGRAMME EN TRIPARTITES

**3 directeurs d'agences :**

nord, centre, sud

**3 responsables métiers :** Maitrise des Risques,  
Ingénierie Système et Formation

**3 commerciaux :**

nord, centre, sud

ANNEXE | ORGANIGRAMME GROUPE

ANNEXE | ORGANIGRAMME ENGINEERING

## 3.2/ MESURER L'IMPACT POSITIF DE NOS ACTIONS

**ON HOLD**

### Objectif décalé à 2026 pour deux raisons :

- REORGANISATION et COMMERCE : focus sur les objectifs 3.1 et 3.2 afin de garantir la stabilité de l'entreprise
- TURNOVER : AXONE ENGINEERING a dû concentrer son énergie sur l'intégration des 23 nouveaux arrivants :

LA TRAJECTOIRE DE MESURE DES IMPACTS POSITIFS :

**2026 :**

ÉTAT DES LIEUX ET BENCHMARK DES OUTILS EXISTANTS

**2027 :**

DÉVELOPPEMENT INTERNE OU PARTENARIAT EXTERNE

Le % turnover implique des coûts de formation, du délai sur les projets et des fonctions support sur l'intégration des nouveaux collaborateurs. La bonne nouvelle est qu'en 2025, 89% des AXONAUTES considèrent que les nouveaux arrivants sont facilement intégrés.



# OBJECTIF #4

0% CA

FAIRE PROGRESSER AXONE ET SON ÉCOSYSTÈME PAR LA CULTURE  
D'UN ESPRIT PIONNIER ET COLLABORATIF AU QUOTIDIEN.

COCONSTRUIRE UN ENVIRONNEMENT QUI VALORISE L'ESPRIT D'INITIATIVE ET DE PARTAGE

INSUFFLER L'IMPLICATION DES COLLABORATEURS

RAYONNER/IRRADIER SUR NOTRE ÉCOSYSTÈME ET INSPIRER NOS PARTIES PRENANTES

## MOYENS :

Budget animation agence  
Déplacements mensuels de la Direction dans les autres agences : animation des équipes et harmonisation stratégique

## INDICATEUR :

Taux d'engagement des collaborateurs dans la vie d'entreprise

## ANNEXES :

Enquête de satisfaction, Tableau des animations agence, Exemple de REM

## MOYENS :

3 séminaires d'agence  
Séminaire global +2 jours de production

## INDICATEUR :

Part de collaborateur qui se reconnaissent dans la culture et les valeurs AXONE

## ANNEXES :

Matrice des actions, Enquête de satisfaction

## MOYENS :

Coût de la vidéo corporate  
1 journée de tournage pour les collaborateurs

## INDICATEUR :

Taux d'engagement sur nos vidéos corporate

## ANNEXES :

Lien des 3 vidéos sur le blog, Calendrier blog AXONE

# 4.1/ COCONSTRUIRE UN ENVIRONNEMENT QUI VALORISE L'ESPRIT D'INITIATIVE ET DE PARTAGE

Entretien avec  
Julien DI MAJO,  
Directeur d'Agence  
NORD



**FOCUS**  
Projet Pilote Paris

© Julien DI MAJO

## OUTIL 1 : « comment ça va ? »

individuel

tous les 2 mois

15 questions

note/5

Les réunions « Comment ça va » sont des temps d'échange programmés tous les deux mois avec chaque collaborateur des agences de Paris et de Tours. Elles constituent des points de rencontre ritualisés, intégrés aux calendriers, et **dédiés à l'écoute et au dialogue individuel**.

Ces réunions ont été mises en place à la suite des changements organisationnels intervenus à la mi-2024, avec pour objectif principal de **renforcer la qualité du lien entre le management et les collaborateurs**, et de mieux accompagner les équipes dans leur quotidien professionnel.

Elles répondent à plusieurs enjeux :

- **Renforcer la proximité managériale**

Ces temps d'échange ont permis de recréer un management plus local, plus présent et plus accessible, en particulier pour les collaborateurs du site de Tours, qui pouvaient ressentir une forme de distance causé par l'éloignement géographique. Bien que ces réunions ne constituent pas l'unique action menée dans ce sens, elles ont contribué de manière significative à réduire ce sentiment et à renforcer le lien avec l'équipe.

- **Favoriser la prise de recul**

Chaque réunion s'appuie sur un ensemble de quinze

questions couvrant les principaux aspects de la vie au travail : charge, organisation, ressources, motivation, conditions de travail, etc. Ce cadre permet de faire un bilan des deux mois écoulés, d'objectiver **le ressenti du collaborateur** et de s'émanciper du seul traitement de l'urgence ou du quotidien immédiat.

- **Quantifier des éléments par nature qualitatifs**

Les questions abordées font l'objet d'une double évaluation par le collaborateur, à la fois en termes de satisfaction ressentie et d'importance accordée. Cette approche permet de rendre visibles des signaux faibles, de **suivre l'évolution de la situation individuelle dans le temps**, et d'identifier rapidement la nécessité d'actions correctives, qu'il s'agisse de situations ponctuelles ou de problématiques plus durables.

**Au final, ces réunions permettent de dépasser la question informelle et souvent superficielle du « Comment ça va ? » pour proposer un cadre d'échange structuré, sécurisant et libérateur pour le collaborateur. Elles participent à une démarche de management responsable, dans laquelle la satisfaction au travail est réellement écoutée, suivie et prise en compte dans la durée.**

## OUTIL 2 : RÉUNIONS D'AGENCE

groupe

mensuel

prise de parole

Les « REM » (Réunion Éclectique Mensuelle) sont des temps d'échange collectifs organisés à l'échelle de chaque agence. Elles constituent des points de discussion réguliers visant à structurer la communication interne, renforcer la cohésion d'équipe et **favoriser l'implication des collaborateurs dans la vie de l'agence et de l'entreprise.**

Ces réunions ont également été mises en place dans le contexte des changements organisationnels intervenus à la mi-2024. Leur objectif principal est de **renforcer le sentiment d'appartenance**, à la fois au sein de l'agence et vis-à-vis de l'entreprise AXONE, en donnant à chacun une meilleure compréhension des enjeux, des décisions et des dynamiques en cours.

Elles répondent à plusieurs objectifs complémentaires :

- **Partager la vision et comprendre les dynamiques globales et locales**

Les réunions REM permettent de formaliser la diffusion d'informations vers les équipes, qu'elles concernent des actualités globales, des déci-

sions structurantes ou des événements à venir. Elles sont également l'occasion de partager l'état d'avancement des projets locaux ainsi que les perspectives de développement de l'agence. Ce cadre favorise une communication transparente, permet d'accompagner les changements et offre aux collaborateurs un espace pour poser des questions, exprimer des propositions ou faire part de leurs éventuelles inquiétudes.

- **Structurer et co-construire la vie d'agence**

Chaque mois, ces réunions permettent d'anticiper et d'organiser collectivement les événements de l'agence (activités, afterworks, séminaires, etc.). Cette organisation participative vise à impliquer l'ensemble des collaborateurs dans la dynamique de cohésion d'équipe et à encourager l'engagement collectif autour de temps fédérateurs.

- **Favoriser l'expression et l'écoute collective**

Les réunions REM constituent également des espaces d'expression ouverts, dans lesquels les collaborateurs peuvent partager librement leurs questionnements, leurs besoins ou leurs attentes. Ces échanges peuvent donner lieu à des actions locales immédiates ou, lorsque cela est nécessaire, à des remontées structurées vers la direction afin de permettre une prise en compte au bon niveau.

**Globalement, ces réunions incitent les collaborateurs à prendre des initiatives pour la vie d'entreprise, à renforcer la qualité du dialogue interne et à dynamiser le quotidien professionnel. Elles s'inscrivent dans une démarche de management favorisant l'engagement, la transparence et la participation active de chacun à sa vie professionnelle.**



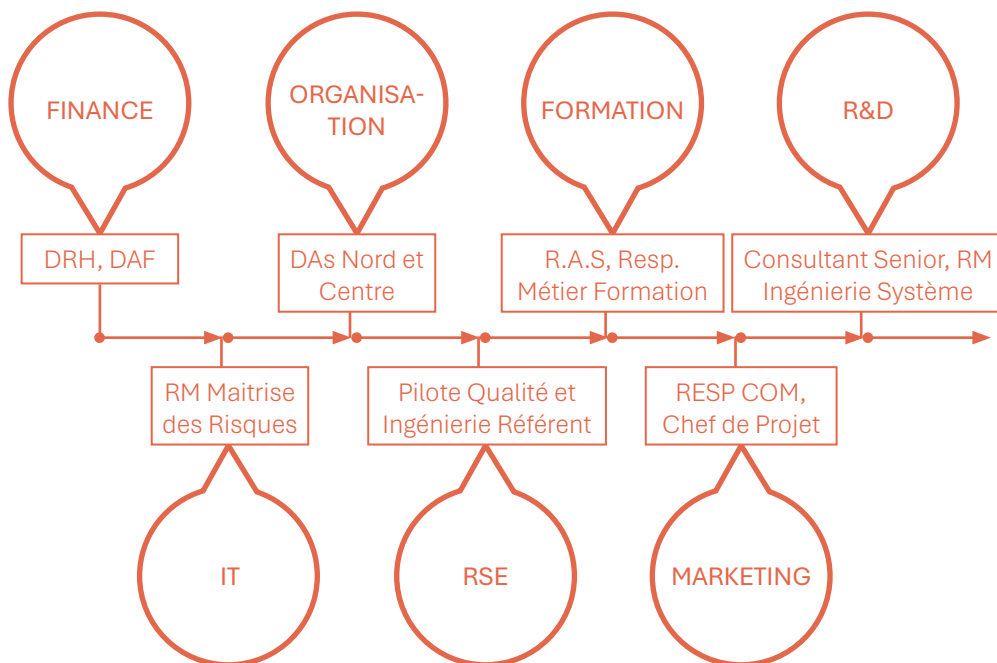
## 4.2/ INSUFFLER L'IMPLICATION DES COLLABORATEURS

INCARNATION THÉMATIQUE PROJET AXONE 2030 ou comment remettre la stratégie de l'entreprise entre les mains des collaborateurs.

Pour chaque thématique, un **pilote**, un **adjoint** et **trois collaborateurs volontaires** se réunissent régulièrement au cours de l'année. Ensemble, ils proposent trois idées ou orientations, que la Direction s'engage ensuite à adopter.

Cette démarche participative a permis de structurer la **feuille de route 2023**, baptisée « **AXONE 2030** », qui a servi à définir les **grands principes de la Société à Mission (SAM)** d'AXONE.

### EQUIPE AXONE 2030



### INCARNATION GEOGRAPHIQUE PROJET SAM : Les salariés se mobilisent pour déployer SAM.

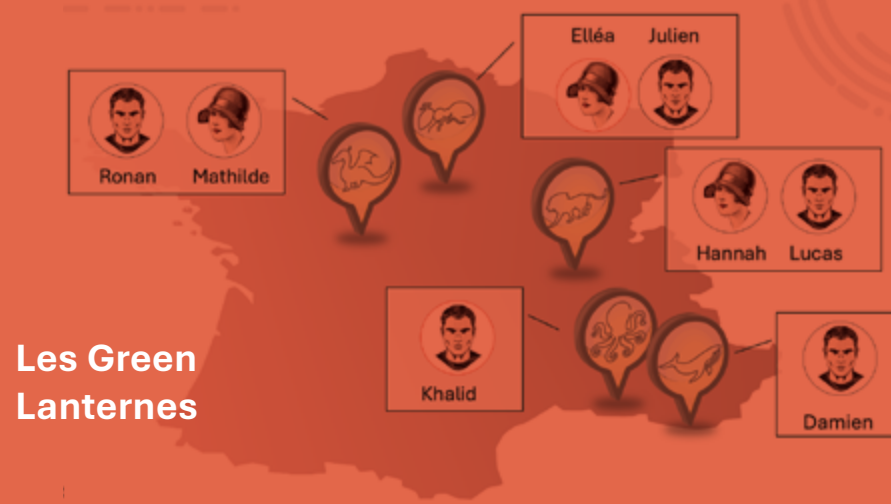
#### Les Green Lanternes : relais RSE et Société à Mission

Les AXONAUTES étant répartis sur plusieurs agences, nous avons l'habitude de nommer des **référents locaux** selon les thématiques : événements, newsletters, animations d'agence, etc. Il nous a donc paru essentiel de créer des **relais par agence** pour constituer un **comité de mission interne**.

Les **Green Lanternes** sont des volontaires qui agissent comme **représentants locaux de la Société à Mission**. Chaque agence compte deux collaborateurs chargés de :

- Relayer les informations ascendantes et descendantes relatives au statut de Société à Mission
- Encourager et soutenir les initiatives responsables
- Veiller au bon déroulement des parcours responsables

Cette organisation permet de **décentraliser la responsabilité**, de **renforcer l'engagement des collaborateurs** et de faire vivre concrètement les valeurs d'AXONE dans chaque agence.



# AXONE, le collaboratif au quotidien, un élément clef de notre culture

## Séminaires AXONE : renforcer la cohésion et l'expression de tous.

Chaque année, AXONE organise un séminaire rassemblant tous les collaborateurs pour **favoriser la cohésion inter-agences**.

En 2025, avec la croissance des équipes, la Direction a souhaité **donner la parole à tous**. Au-delà des initiatives AXONE 2030 ou des Green Lanternes, certains collaborateurs ne s'exprimaient pas toujours. Pour y remédier, des **séminaires d'agence** ont été organisés, offrant à chacun l'occasion de partager son avis sur la qualité de vie au travail, la performance des services ou tout autre axe d'amélioration.

Chaque agence a conçu son séminaire à sa manière, en accord avec son ADN : marche en **nature**, **coaching humain** ou **escape game**... autant de formats pour renforcer la cohésion et l'engagement de tous.



Le séminaire d'agence du Nord a été un temps fort de l'année 2025, parce qu'il a redonné la parole et les clés à celles et ceux qui font l'entreprise au quotidien. Un moment pour prendre du recul, réfléchir ensemble et réinterroger ce que signifie réellement "travailler chez AXONE".

Les collaborateurs se sont pleinement saisis de cet espace pour exprimer ce qui fonctionne, ce qui peut être amélioré et ce qui compte vraiment. Cette démarche a permis de faire émerger des sujets essentiels et de poser les bases d'actions concrètes, construites avec eux et pour eux.

Ce séminaire a marqué le point de départ d'une dynamique collective : l'année à venir sera celle de l'expression continue, de l'expérimentation et de la mise en œuvre, avec des collaborateurs pleinement acteurs de leur qualité de vie au travail et de l'avenir de l'entreprise.

## ANNEXE

Matrice  
des  
actions

Julien DI MAJO



NORD



CENTRE



SUD

# 4.3/ RAYONNER SUR NOTRE ÉCOSYSTÈME ET INSPIRER NOS PARTIES PRENANTES

**AUGMENTER LA VISIBILITÉ :** AXONE parie sur l'esprit joueur des AXONAUTES et les engage à participer activement à l'animation de notre réseau. Nous créons un challenge inter-agence annuel qui récompense les actions de soutien sur LinkedIn (ajouts d'abonnés, partages, commentaires ou publications). Le classement est partagé chaque mois dans la Newsletter afin de cultiver cohésion et compétition en continu !

## CRÉER DES CONTENUS ATYPIQUES :

AXONE s'engage à proposer du contenu différenciant, inspirant et atypique pour mettre en avant les personnalités d'AXONE et notre vie d'entreprise.



Les  
bande-  
dessinées



Conférence  
sur la  
performance



Teasing  
Podcast



Exemple  
Vœux



Vidéo  
corporate

2023/ Corporate  
(Présentation gloable)



2024/ Mission pas  
Impossible  
(Annonce SAM)



2025 / C'est quoi ton métier ?  
(Mise en avant des métiers et  
équipes AXONE)



épisode 1  
13.84%\*



épisode 2  
11.42%\*



épisode 3  
12.29%\*



## Les chiffres 2025



322 commentaires

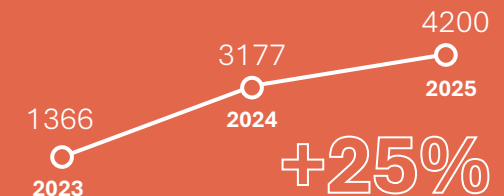
300 partages 



100 posts



abonnés



\*taux d'engagement LinkedIn

# TRAJECTOIRE 2030

Processus d'amélioration continue pour que la matrice des actions de QVT et de vie d'entreprise (issues des 3 séminaires d'agence) soit ensuite réinjectée l'année d'après.

## PROCESSUS

### Premier trimestre

Communiquer sur la matrice des actions du séminaire d'agence et intégration dans SAM

### Deuxième Trimestre

Organiser les séminaires d'agence

### Troisième trimestre

Séminaire global annuel

### Quatrième trimestre

Analyse des demandes internes et construction de la matrice

## LE PLAN 2026

Harmonisation et modernisation des réunions d'agence mensuelles :  
Période, jeu, implication des collaborateurs

### Chantier de fusion

- AXONE 2030
- Green Lanternes
- Séminaire d'Agence

Augmenter le pourcentage de collaborateurs souhaitant s'investir dans la vie d'entreprise (baseline 65% en 2025)

Augmenter le taux d'engagement sur nos vidéos corporate (cible 15%)



AXONE® mars 2026 | COM

